



**SUOMEN PARTIOLAISET  
– FINLANDS SCOUTER RY:N  
PERUSKIRJA**



**SUOMEN PARTIOLAISET  
– FINLANDS SCOUTER RY:N PERUSKIRJA**

Hyväksytty Suomen Partiolaiset – Finlands Scouter ry:n  
jäsenkokouksessa xxxxxx

Taitto: Eeva Helle  
Suomen Partiolaiset – Finlands Scouter ry  
2024

# SISÄLLYS

## 1 JOHDANTO

## 2 PARTIOLIIKKEEN TARKOITUS JA TOIMINTAPERIAATTEET

2.1 Päämäärä	6
2.2 Suomen Partiolaiset – Finlands Scouter ry:n toimintaperiaatteet	7

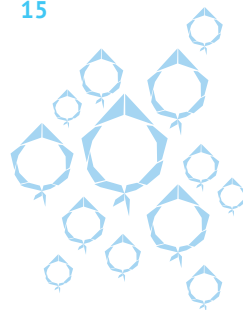
## 3 PARTIOLAISEN ARVOPOHJA

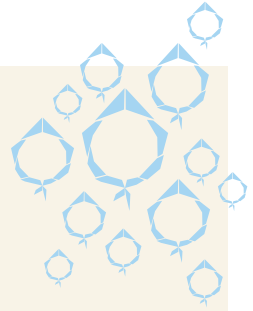
3.1 Partioihanteet	10
3.2 Lupaus	11
3.3 Tunnus	11

## 4 PARTIOKASVATUS

4.1 Partion kasvatustavoitteet	12
4.2 Partiomenetelmä	14
4.3 Partio-ohjelma	15

<b>HYVÄKSYMINEN, VOIMAANTULO JA MUUTTAMINEN</b>	<b>15</b>
---	-----------





## **PARTIOLIIKKEEN TARKOITUS JA TOIMINTA- PERIAATTEET**

- ▶ Päämäärä
- ▶ Suomen Partiolaisten toimintaperiaatteet

# **PERUS- KIRJA**

## **PARTIO- KASVATUS**

- ▶ Partion kasvatustavoitteet
- ▶ Partiomenetelmä
- ▶ Partio-ohjelma

## **PARTIOLAISEN ARVOPOHJA**

- ▶ Partioihanteet
- ▶ Lupaus
- ▶ Tunnus



# 1

## JOHDANTO

Tässä peruskirjassa linjataan periaatteet, jotka määrittelevät partioliikkeen päämäärän ja arvopohjan, ohjaavat partioliikkeen toimintaperiaatteita ja menetelmiä Suomessa, sekä määrittelevät Suomen Partiolaiset - Finlands Scouter ry:n (jatkossa SP-FS) roolin. SP-FS on kansainvälisen partioliikkeen ainoa edustaja Suomessa ja SP-FS:n toiminnalla tarkoitetaan tässä peruskirjassa partioliikettä Suomessa.

Peruskirja määrittää ja linjaa kaikkea partiotoimintaa Suomessa. SP-FS:n toiminnan tarkoitus määritellään tässä peruskirjassa ja yhdistyksen säännöissä.

Yhdistyksen säännöissä määritellään yhdistyslain edellyttämät asiat, mukaan lukien SP-FS:n toiminnan tarkoitus ja sen hallinto. Lisäksi sisäiseksi ohjeeksi on laadittu menettelytapasääntö, joka täydentää sääntöjä ja peruskirjaa. Menettelytapasäännössä täsmennetään SP-FS:n hallintoelinten tehtävät ja toiminta.

Peruskirja perustuu Partiotyttöjen Maailmanliiton (World Association of Girl Guides and Girl Scouts, WAGGGS) ja Partioliikkeen Maailmanjärjestön (World Organization of the Scout Movement, WOSM) peruskirjoihin. Molempien maailmanjärjestöjen on hyväksyttävä SP-FS:n peruskirjaan tehtävät muutokset.



## 2 PARTIOLIIKKEEN TARKOITUS JA TOIMINTAPERIAATTEET

Partiolaikkeen tarkoitus on avoin kaikille, jotka hyväksyvät sen päämäärän ja arvopohjan. Partiolaikkeessa toimiminen perustuu vapaaehtoisuuteen. Suomessa partiotoiminnan kohderyhmänä ovat 7–25-vuotiaat lapset ja nuoret, joiden toimintaa aikuiset ohjaavat ja tukevat. Alle 7-vuotiaat lapset voivat yhdessä läheisen aikuisen kanssa osallistua heille suunnattuun partiotoimintaan. Aikuisille partiotoiminnassa mukana oleminen tarjoaa tilaisuuden kasvuun ja monipuoliseen kehittymiseen.

SP-FS:n tarkoituksena on partiotoiminnan edistäminen Suomessa. Partio toimintaa järjestetään pääasiassa lippukunnissa. SP-FS auttaa partiopiirejä lippukuntien tukemisessa. SP-FS ylläpitää ja kehittää sekä suomalaista partio-ohjelmaa että partion pesti- ja koulutusjärjestelmää.

### 2.1 Päämäärä

Partio on kasvatustoimintaa, jonka tavoitteena on tukea lasten ja nuorten kasvua heidän yksilölliset ominaispiirteensä huomioon ottaen. Päämääränä on persoonallisuudeltaan ja elämäntavoiltaan tasapainoinen, vastuuntuntoinen, aktiivinen sekä itsenäisesti ajatteleva paikallisen, kansallisen ja kansainvälisen yhteisön jäsen.

## 2.2 Suomen Partiolaiset – Finlands Scouter ry:n toimintaperiaatteet

Kaikessa partiotoiminnassa ja päätöksenteossa noudatetaan avoimuuden ja yhdenvertaisuuden periaatteita. Partioliiikkeen tavoitteena on alueellinen tasavertaisuus ja että kukaan ei tulisi syrjityksi ikään, sukupuoleen, seksuaaliseen suuntautumiseen, kieleen, kulttuuristaan, etniseen taustaan, uskontoon, poliittiseen näkemykseen, sosioekonomiseen asemaan taikka terveydentilaan tai muuhun vastaavaan tilaan perustuen. Partioliike sitoutuu toiminnassaan Yhdistyneiden kansakuntien lapsen oikeuksien sopimukseen ja ihmisoikeuksien yleismaailmalliseen julistukseen. SP-FS huolehtii ohjeistuksista ja toimintatavoista turvallisen ympäristön takaamiseksi lapsille, nuorille ja aikuisille. SP-FS toimii kestävän kehityksen periaatteiden mukaisesti.

SP-FS on nuorisojärjestö ja nuoret ovat partiossa aktiivisia toimijoita. SP-FS edistää kaikilla tasoilla partioliiikkeen sisällä, suomalaisessa yhteiskunnassa ja maailmanlaajuisesti nuorten osallistumista päätöksentekoon.

SP-FS on itsenäinen ja voittoa tavoittelematon järjestö. Partioliike on puoluepoliittisesti sitoutumaton. SP-FS voi järjestönä ottaa kantaa partioliiikkeen arvoihin liittyviin poliittisiin kysymyksiin tai kysymyksiin, jotka edistävät partioliiikkeen asemaa. Partiolaisia kannustetaan yksilöinä yhteiskunnalliseen ja poliittiseen aktiivisuuteen.

SP-FS on järjestönä uskonnollisesti sitoutumaton. Järjestö toimii positiivisen uskonnonvapauden periaatteen mukaisesti. Partioliiikkeeseen kuuluu oman uskon tai muun katsomuksen etsiminen ja myönteinen suhde hengellisyyteen. Katsomuskäsitteellä tarkoitetaan yksilön uskonnollista tai ei-uskonnollista maailmankatsomusta. SP-FS voi solmia yhteistyösopimuksia eri uskontokuntien kanssa. Näiden sopimusten tarkoituksena on edistää uskonto- ja katsomuskasvatuksen asemaa osana SP-FS:n tarjoamaa partiokasvatusta sekä sopia yhteistyön periaatteista. Myös lippukunnat voivat solmia taustayhteisösopimuksia. Lippukunnat, joiden taustayhteisönä on tunnustuksellinen uskontokunta, antavat ensisijaisesti sen tunnustuksen mukaista uskontokasvatusta huomioiden kuitenkin jäsentensä uskontojen ja katsomusten moninaisuuden. Lippukunnat, joilla ei ole uskonnollista taustayhteisöä, tukevat muutoin jäsentensä uskonnollista tai katsomuksellista kasvua.

Partiotoimintaa järjestetään suomeksi ja ruotsiksi. Toimintaa voidaan tarjota muillakin kielillä. SP-FS ja Finlands Svenska Scouter r.f. (FiSSc) ovat solmineet yhteistyösopimuksen valtakunnallisen ruotsinkielisen partiotoiminnan järjestämisestä siten, että FiSSc hoitaa sekä keskusjärjestötason että piiritason ruotsinkieliset tehtävät.

Partio on kansainvälinen liike, joka muodostaa ainutlaatuisen kansainvälisen yhteisön. SP-FS on WAGGGS:n ja WOSM:n jäsen sekä maailmanjärjestöjen ainoa edustaja Suomessa. SP-FS vie maailmanjärjestöjen tavoitteita eteenpäin ja huolehtii siitä, että partiotoiminta Suomessa pysyy kansainvälisen partioliikkeen periaatteiden ja päämäärän mukaisena. Aktiivisena jäsenenä SP-FS on mukana kehittämässä maailmanjärjestöjä. SP-FS:n tunnus sisältää maailmanjärjestöjen tunnuksen kolmiapilan ja liljan.





## 3 PARTIOLAISEN ARVOPOHJA

Partiolaisen arvot ilmenevät partioihanteissa, partiolupauksessa ja partiolaisen tunnuksessa. Partio liikkeen toimintaa Suomessa ohjaa maailmanjärjestöjen määrittelemä arvopohja, jossa ihmisellä on velvollisuuksia suhteessa Jumalaan, muihin ihmisiin ja omaan itseensä (Duty to God, Duty to Others ja Duty to Self).

Arvot tarkoittavat tärkeinä pitämiämme ihanteita ja päämääriä, jotka ohjaavat toimintaa ja päätöksentekoa. Ne motivoivat toimimaan. Partiolaisen arvot tukevat yksilötasolla partio liikkeen päämäärän saavuttamista. Partio toiminta antaa välineet näiden arvojen pohtimiseen ja toteuttamiseen omassa elämässä. SP-FS:lla on lisäksi järjestön toimintaa ohjaavat toimintaperiaatteet, jotka on kuvattu edellä.

Partiolaisilla on vahva arvopohja, joka määrittellään partioihanteissa. Arvot tiivistyvät partiolupauksessa, jonka antaessaan jokainen partiolainen sitoutuu niihin. Partiolaisen tunnus kuvaa partiolaisen asennetta, jossa arvot viedään osaksi toimintaa partio liikkeen tavoitteiden mukaisesti – partiolainen on aina valmis toimimaan partion arvojen mukaisesti.

Partioihanteet perustuvat partio liikkeen perustajan Robert Baden-Powellin luomaan alkuperäiseen partiolakiin, ja partiolupaus alkuperäiseen partiolupaukseen. Partiolaisten tunnus on sama kaikkialla kansainvälisesti ja partiolaiset tunnetaan siitä.

## 3.1 Partioihanteet

### ► **Kunnioittaa toista ihmistä**

Partiolainen ymmärtää ihmisten moninaisuutta ja edistää tasavertaisuutta. Partiolainen tunnistaa omia ennakkoluulojaan ja on valmis muuttamaan niitä. Partiolainen puolustaa yhdenvertaisuutta myös silloin, kun se tuntuu vaikealta. Partiolainen kunnioittaa toisen pyhää ja kaikkien vapautta uskontoon ja uskonnottomuuteen. Partiolainen tunnustaa, että jokaisella ihmisellä on luovuttamaton ihmisarvo.

### ► **Rakastaa luontoa ja suojella ympäristöä**

Partiolainen rakentaa henkilökohtaista luontosuhdettaan ja vaalii sitä. Hän kokee luonnon tärkeäksi ja ymmärtää luonnon oman arvon. Partiolainen ymmärtää oman vaikutuksensa ympäristöön ja toimii kestävän kehityksen periaatteiden mukaisesti tavoitteenaan säilyttää elinvoimainen ja hyvä elinympäristö myös tuleville sukupolville.

### ► **Olla luotettava**

Partiolainen on luotettava ystävä, joka pitää sanansa ja kantaa vastuuta velvollisuuksistaan. Partiolainen rakentaa ympärilleen luottamuksen ilmapiiriä ja osoittaa luottamusta muita kohtaan. Partiolainen on aina valmis auttamaan toisia ihmisiä.

### ► **Rakentaa ystävyyttä yli rajojen**

Partiolainen suhtautuu myönteisesti moninaisuuteen sekä haluaa tutustua ja ystäväystyä myös omien yhteisöjensä ulkopuolelta tulevien ihmisten kanssa. Partiolainen pyrkii luomaan rakentavaa keskustelua ja yhteistyötä ympärilleen. Partiolainen toimii rauhan puolesta kaikkialla. Partiolainen on osa maailmanlaajuista liikettä ja näkee tämän kautta mahdollisuudet muuttaa maailmaa.

### ► **Tuntee vastuunsa ja tarttua toimeen**

Partiolainen tuntee vastuuta yhteisöistään ja yhteiskunnasta, eikä epäröi tarttua toimeen yhteisen hyvän puolesta. Partiolainen osaa toimia osana erilaisia ryhmiä ja johtaa niitä. Partiolainen toimii aktiivisena yhteiskunnan jäsenenä omista lähtökohdistaan käsin.

### ► **Kehittää itseään ihmisenä**

Partiolainen vahvistaa itsetuntemustaan oppimalla tunnistamaan ja kehittämään vahvuuksiaan ja heikkouksiaan. Partiolainen kehittää tiedollisia ja taidollisia ominaisuuksiaan nousujohteisesti. Partiolainen saa taitoja omien arvojensa tunnistamiseen sekä ymmärtää arvojen merkityksen ja vaikutuksen toiminnassaan.

### ► Etsiä elämän totuutta

Partiolainen rakentaa omaa uskoaan tai muuta katsomustaan. Partiolaisella on myönteinen suhtautuminen eri uskontoihin ja muihin katsomuksiin sekä hengellisyyteen. Partiolainen hyväksyy, että on olemassa jotakin ihmistä suurempaa. Partiolainen suhtautuu toiveikkaasti tulevaisuuteen. Partiolainen rakentaa käsitystään oikeasta ja väärästä sekä toimii oikeudenmukaisesti.

## 3.2 Lupa

Lupaan parhaani mukaan elää maani ja maailman parhaaksi, kasvaa katsomuksessani ja toteuttaa <ikäkauden> ihanteita joka päivä.

## 3.3 Tunnus

Ole valmis.





# 4

## **PARTIOKASVATUS**

Partion päämäärän toteutumiseen pyritään tavoitteellisella ja nousujohteisella lasten ja nuorten partiokasvatuksella, joka sisältää kasvatustavoitteet, partiomenetelmän ja partio-ohjelman.

Partion kasvatustavoitteet täsmentävät partion päämäärää, johon päästään käyttämällä partiomenetelmää ja toteuttamalla partio-ohjelmaa. Partiossa lapset ja nuoret kasvavat monipuolisissa ja turvallisissa kasvamisympäristöissä.

### **4.1 Partion kasvatustavoitteet**

Partion kasvatustavoitteet määrittelevät yksityiskohtaisesti ne tavoitteet, joihin lapsia ja nuoria kasvatetaan partiomenetelmän ja partio-ohjelman avulla. Kasvatustavoitteet konkretisoivat partion päämäärää ja ovat sidonnaisia aikaan, yhteiskuntaan ja kulttuuriin.

Partiokasvatuksen tavoitteena on yksilö, joka toimii aktiivisesti ja vastuuntuntoisesti suhteessa itseensä, toisiin ihmisiin, yhteiskuntaan ja luontoon. Partiossa oppii elämän eri osa-alueilla hyödynnettäviä taitoja, tietoja, asenteita ja arvoja. Partiokasvatuksen tavoitteena on tukea lapsia ja nuoria sekä heidän kasvuaan kokonaisvaltaisesti yksilölliset ominaispiirteet huomioiden. Ikäkausikohtaiset kasvatustavoitteet on kirjattu partio-ohjelmaan.

### ► **Suhde itseen**

Partiolainen kehittää itseään ihmisenä ja etsii elämän totuutta. Hän hyväksyy, että on olemassa jotakin ihmistä suurempaa. Partiolainen tutkii hengellisyyttään ja elää sitä todeksi osana arkeaan. Partiolainen rakentaa uskonnollista tai muuta katsomuksellista identiteettiään. Partiolainen pyrkii aktiiviseen ja tasapainoiseen elämään sekä noudattaa terveitä elämäntapoja. Hän hyväksyy itsensä ja ominaisuutensa sekä osaa asettaa rajansa. Partiolainen tunnistaa oman osaamisensa sekä uskaltaa heittäytyä uusiin ja erilaisiin tilanteisiin luovuuttaan käyttäen. Partiolainen haluaa oppia uutta ja löytää ratkaisuja kohtaamiinsa ongelmiin. Hän osaa antaa, vastaanottaa ja hyödyntää saamaansa palautetta.

### ► **Suhde toisiin**

Partiolainen kunnioittaa toisia ihmisiä ja osaa huomioida heidät. Partiolainen osaa tunnistaa sekä ilmaista tunteitaan ja mielipiteitään tilanteeseen sopivalla tavalla. Partiolainen ymmärtää ihmisten moninaisuutta. Hän tunnistaa omia ennakkokäsityksiään ja on valmis tarkastelemaan niitä. Hän auttaa muita, vaikka siitä ei olisi itselle hyötyä. Partiolainen on luotettava ystävä, joka ehkäisee kiusaamista omalla toiminnallaan. Partiolainen on rehellinen ja hänen sanaansa voi luottaa. Partiolainen osaa toimia ryhmässä erilaisissa rooleissa johtajana ja osana ryhmää.

### ► **Suhde yhteiskuntaan**

Partiolainen rakentaa rauhaa ja toimii yhteisten asioiden puolesta. Hän haluaa kehittää asuin- ja toimintaympäristöään. Partiolainen huomaa epäkohdat ja tarttuu niihin asioiden korjaamiseksi. Hän ottaa selvää yhteiskunnallisista asioista, vaikuttaa ja osallistuu päätöksentekoon sekä edistää demokratiaa. Partiolainen tuntee oman kulttuurinsa ja on kiinnostunut muista kulttuureista sekä kunnioittaa toisten vakaumuksia. Partiolainen ymmärtää olevansa osa ihmiskuntaa ja tuntee globaalia vastuuta paremmasta tulevaisuudesta. Hän osaa toimia rakentavana yhteisön jäsenenä niin kasvokkain kuin digitaalisestikin. Partiolainen toimii kestävän kehityksen periaatteiden mukaisesti.

### ► **Suhde luontoon**

Partiolainen kokee luonnon merkityksellisenä ja haluaa vaalia sitä. Hän kunnioittaa luontoa sen itseisarvon takia sekä ymmärtää monimuotoisuuden merkityksen ihmisen hyvinvoinnille ja elämälle maapallolla. Partiolainen toimii

aktiivisesti säilyttääkseen ja elvyttääkseen elinvoimaisen ja hyvän elinympäristön myös tuleville sukupolville. Hän rakentaa elämäntapaa, joka on sopusoinnussa maapallon kantokyvyn kanssa. Partiolainen osaa liikkua ja toimia erilaisissa ympäristöissä kunnioittaen luonnon herkkää tasapainoa.

## 4.2 Partiomenetelmä

Partiomenetelmä on partioliikkeen menetelmäkokonaisuus, jolla saavutetaan partio toiminnan kasvatustavoitteet, ja sitä kautta toteutetaan partioliikkeen päämäärää. Suomalainen partiomenetelmä pohjautuu WAGGS:n ja WOSM:n partiomenetelmiin.

### ► Lupaus, tunnus ja ihanteet

Partiolaisen lupaus, tunnus ja ihanteet kuvaavat partion arvoja. Partiolainen pyrkii toimimaan näiden arvojen mukaisesti.

### ► Symboliikka

Partion symboliikka muodostuu yhteisesti merkityksellisiksi koettujen toimintatapojen ja tunnusten kokonaisuudesta. Symboliikka tukee oman, ryhmän ja yhteisön identiteetin kehittymistä.

### ► Oma partiopolku

Innostava ja sopivan haastava toiminta auttaa kasvamaan ja kehittymään omalla partiopolulla. Partiossa opitaan yksin ja yhdessä taitoja elämää varten.

### ► Ryhmässä toimiminen

Partiossa toimitaan vertaisryhmissä, joissa tehdään päätöksiä ja kannetaan vastuuta yhdessä. Oma ryhmä on turvallinen ympäristö harjoitella johtajuutta ja vuorovaikutusta.

### ► Tekemällä oppiminen

Partiossa opitaan yhdessä kokemalla ja tekemällä. Etukäteen suunnittelu ja jälkikäteen reflektointi tukevat oppimista.

### ► Aikuinen tuki

Partio on nuorten liike, mitä aikuiset tukevat. Aikuinen tukee lapsen ja nuoren yksilöllistä kasvua, osallistumista sekä vaikuttamismahdollisuuksia kuunnellen ja auttaen.

### ► Hyvän tekeminen

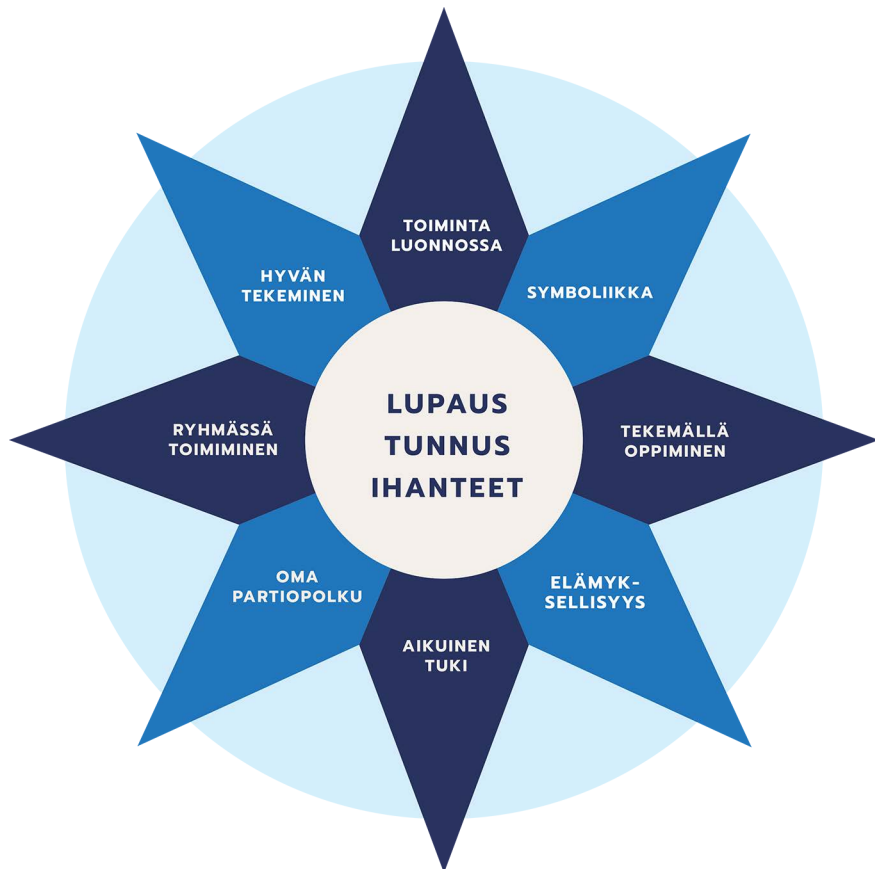
Partiossa opitaan kantamaan vastuuta itsestä ja muista. Partiolainen rakentaa parempaa maailmaa, on aktiivinen kansalainen ja toimii yhdessä muiden kanssa yhteisöjensä hyväksi.

### ► **Toiminta luonnossa**

Luonto on partiossa keskeisin kasvamisympäristö. Luonnossa toimiminen rakentaa henkilökohtaista luontosuhdetta.

### ► **Elämyksellisyys**

Partiossa koetaan pieniä ja suuria elämyksiä sekä seikkailuja erilaisissa ympäristöissä. Partio tarjoaa mahdollisuuden pitää hauskaa yhdessä.



## **4.3 Partio-ohjelma**

Partio-ohjelma toimii käytännön partiokasvatuksen runkona. Suomalaista partio-ohjelmaa kehitetään ja ylläpidetään partiokasvatuksen kohderyhmälle. Partio-ohjelma kuvaa kasvatusavoitteiden ja partiomenetelmän mukaista toimintaa.



## **HYVÄKSYMINEN, VOIMAANTULO JA MUUTTAMINEN**

Tämä peruskirja on hyväksytty Suomen Partiolaiset - Finlands Scouter ry:n jäsenkokouksessa 17.11.2024 ja se korvaa 14.11.2020 hyväksytyn Suomen Partiolaiset - Finlands Scouter ry:n peruskirjan ja tulee voimaan välittömästi. Peruskirjan ovat vahvistaneet World Association of Girl Guides and Girl Scouts ja World Organization of the Scout Movement ennen jäsenkokouksen päätöstä.

Peruskirjaa voidaan muuttaa Suomen Partiolaiset - Finlands Scouter ry:n jäsenkokouksen päätöksellä sääntöjen määrittelemällä tavalla. Maailmanjärjestöjen on vahvistettava peruskirjan muutokset ennen niiden voimaantuloa.

